

A hand is shown from the left side of the frame, holding a black remote control. The hand is positioned as if about to press a button. The background is a light, neutral color.

# Hvad vælger forbrugerne?

**BFE Mediekonference - Marts 2011**

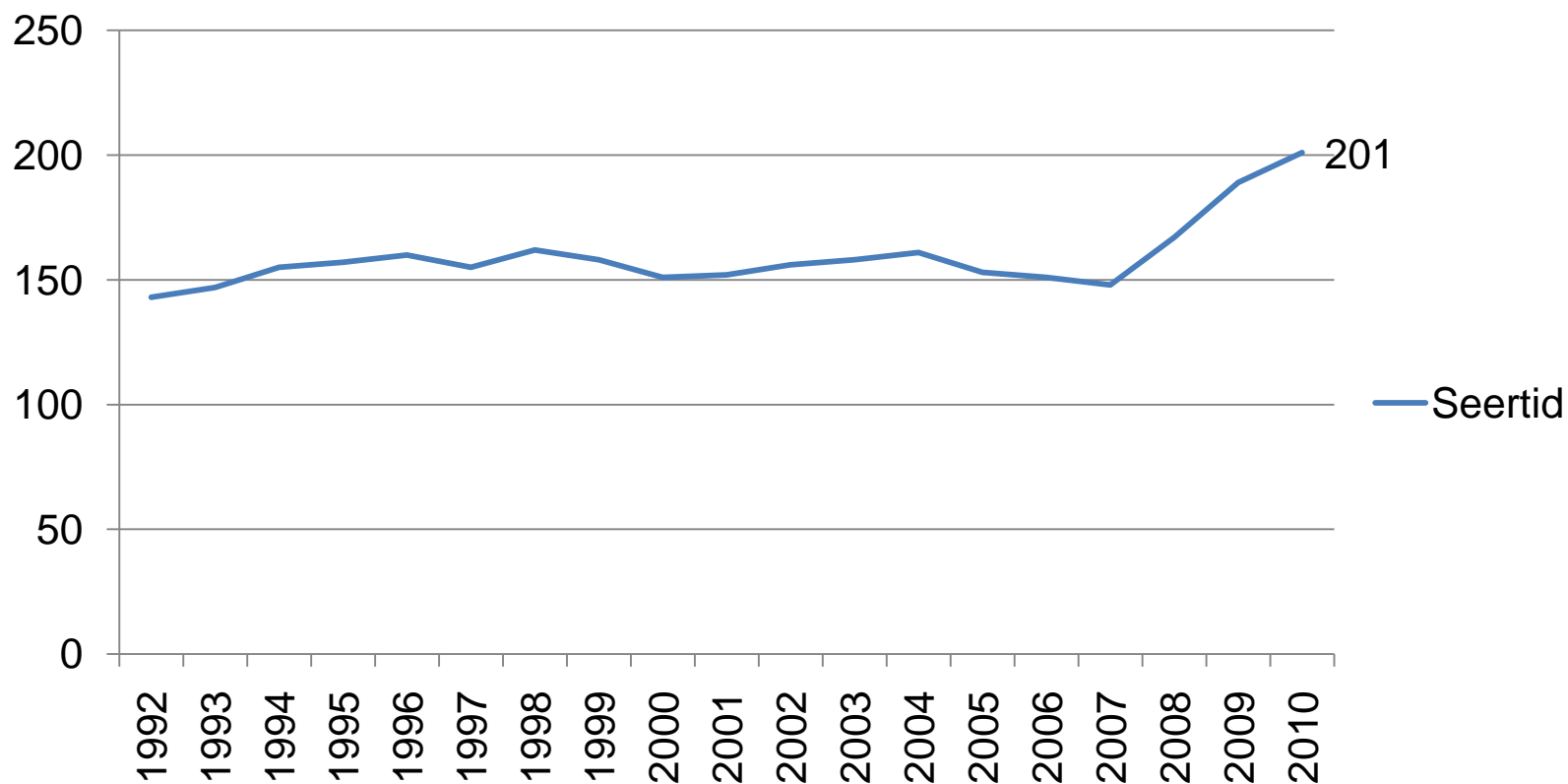
**Carsten Andreasen, DR Medieforskning**

Vi ser tv 3 timer og 21 minutter om dagen

Vi har 1,9 tv-apparater

Vi har cirka 29 kanaler

## TV seningen er steget markant de sidste fire år

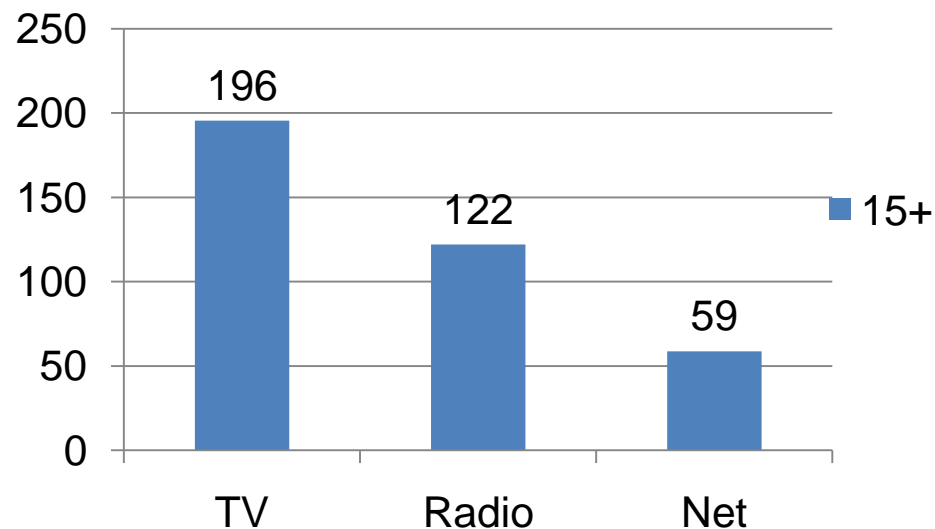


# Mediernes størrelsesforhold

## TV er stadig det største medie

Danskerne ser over tre timers tv hver dag, hører godt to timers radio og er på nettet i cirka en time.

Minutter per dag - maj 2010



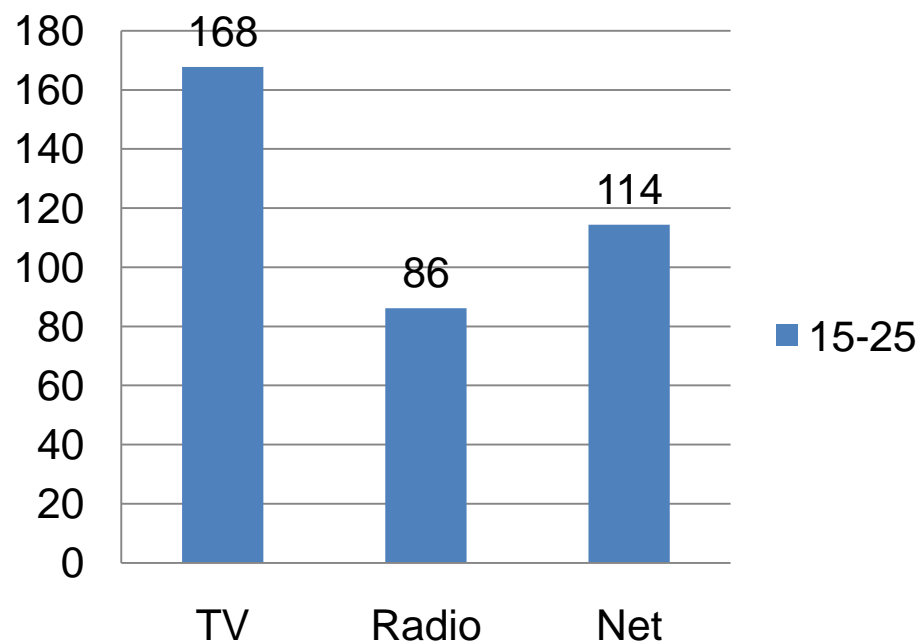
# Mediernes størrelsesforhold

## Blandt unge er nettet meget vigtigt

Unge bruger alt i alt kortere tid på medier.

Også blandt de unge er tv det største medie, men her er nettet også meget vigtigt.

Minutter per dag - maj 2010

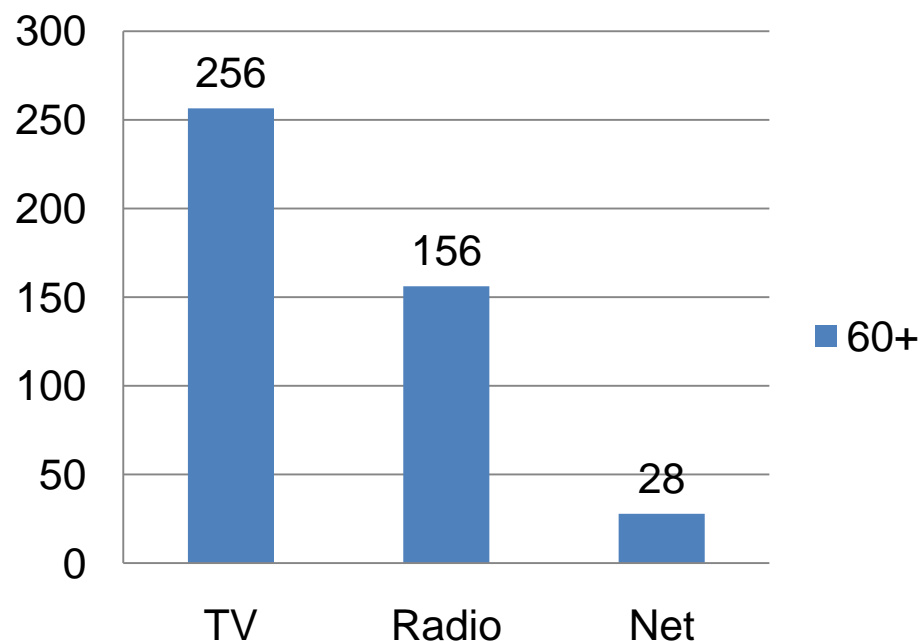


# Mediernes størrelsesforhold

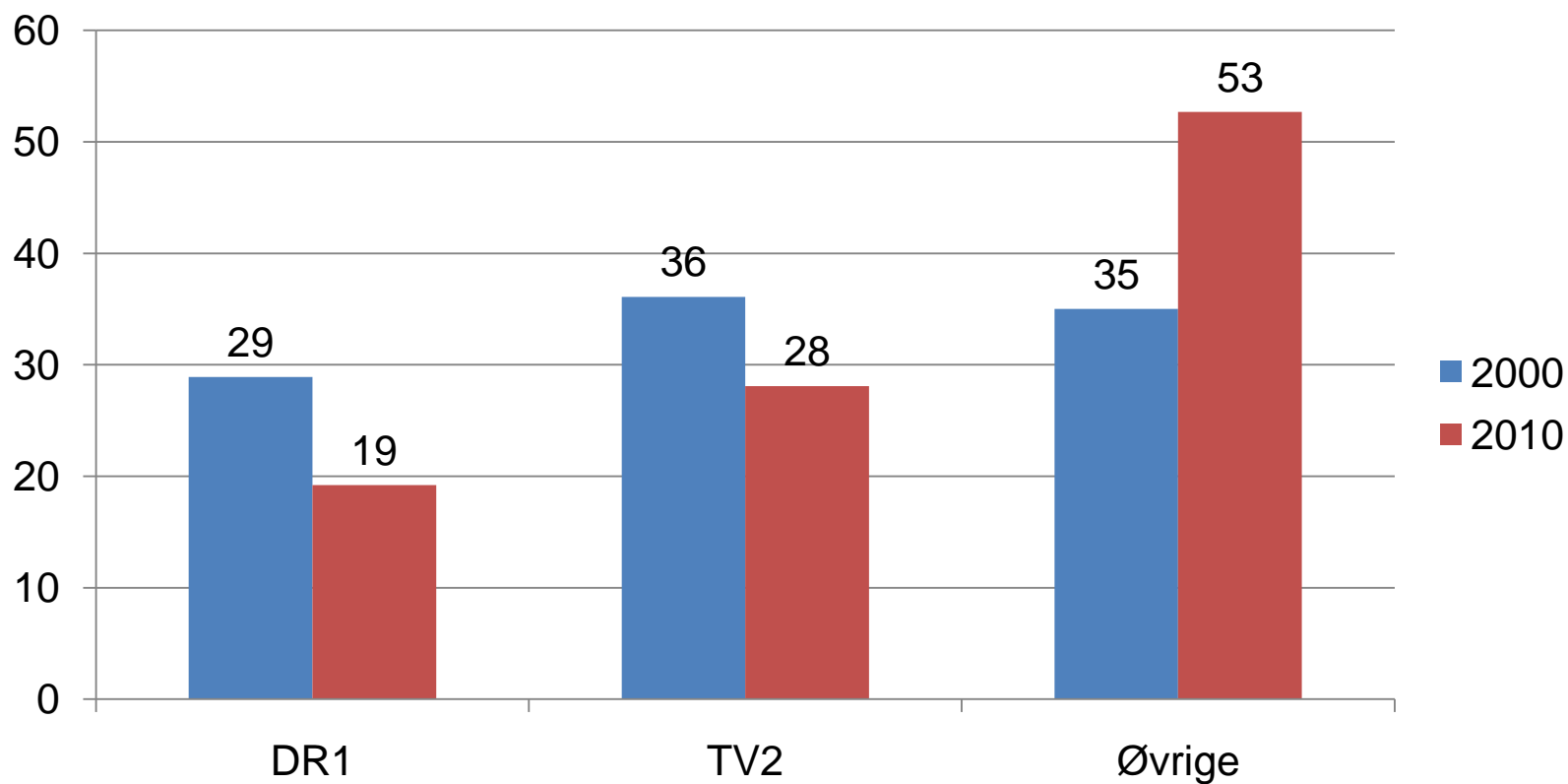
## For de ældste er tv klart størst

Danskerne over 60 år bruger 4 timer og et kvarter på tv hver dag, men kun en halv time på internettet.

Minutter per dag - maj 2010



# Tendens: Stigende fragmentering



## Vi ser mest tv i stuen

Vi ser 84 % af vores tv i stuen

6 % af vores tv i soveværelset

5 % i børneværelset

2 % i køkkenet

# Også børnene ser tv i stuen

Børn ser 79 % af deres tv i stuen

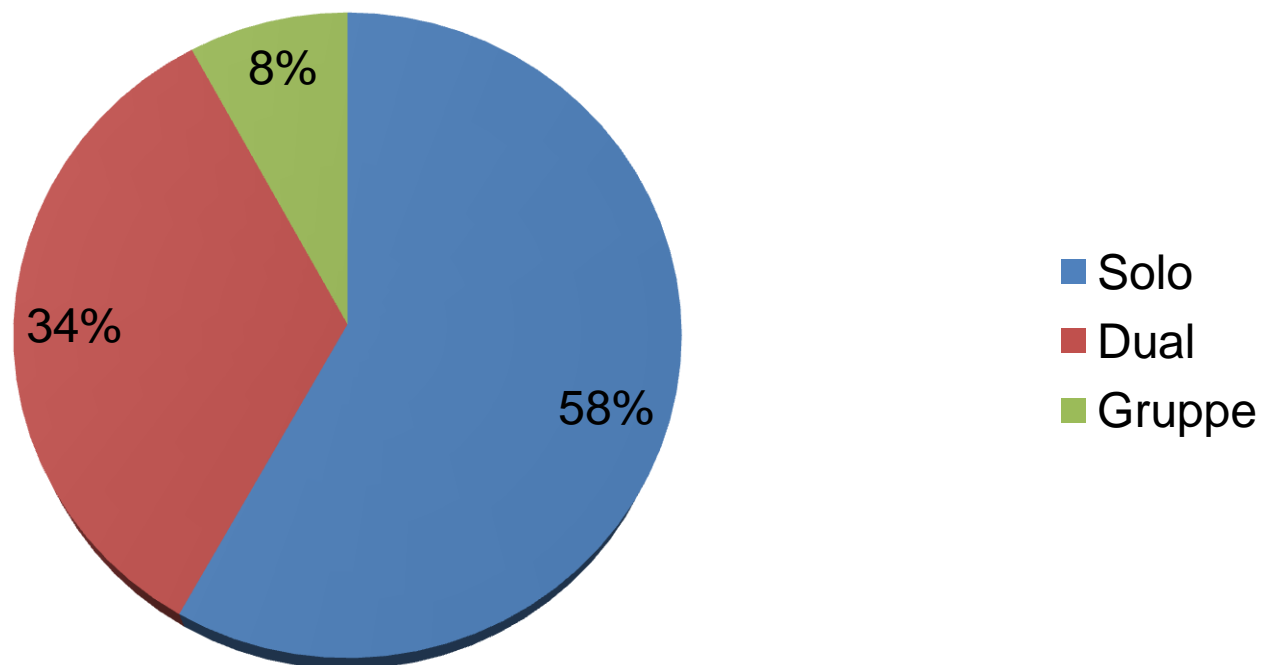
13 % på værelset

## De unge ser meget tv på værelset

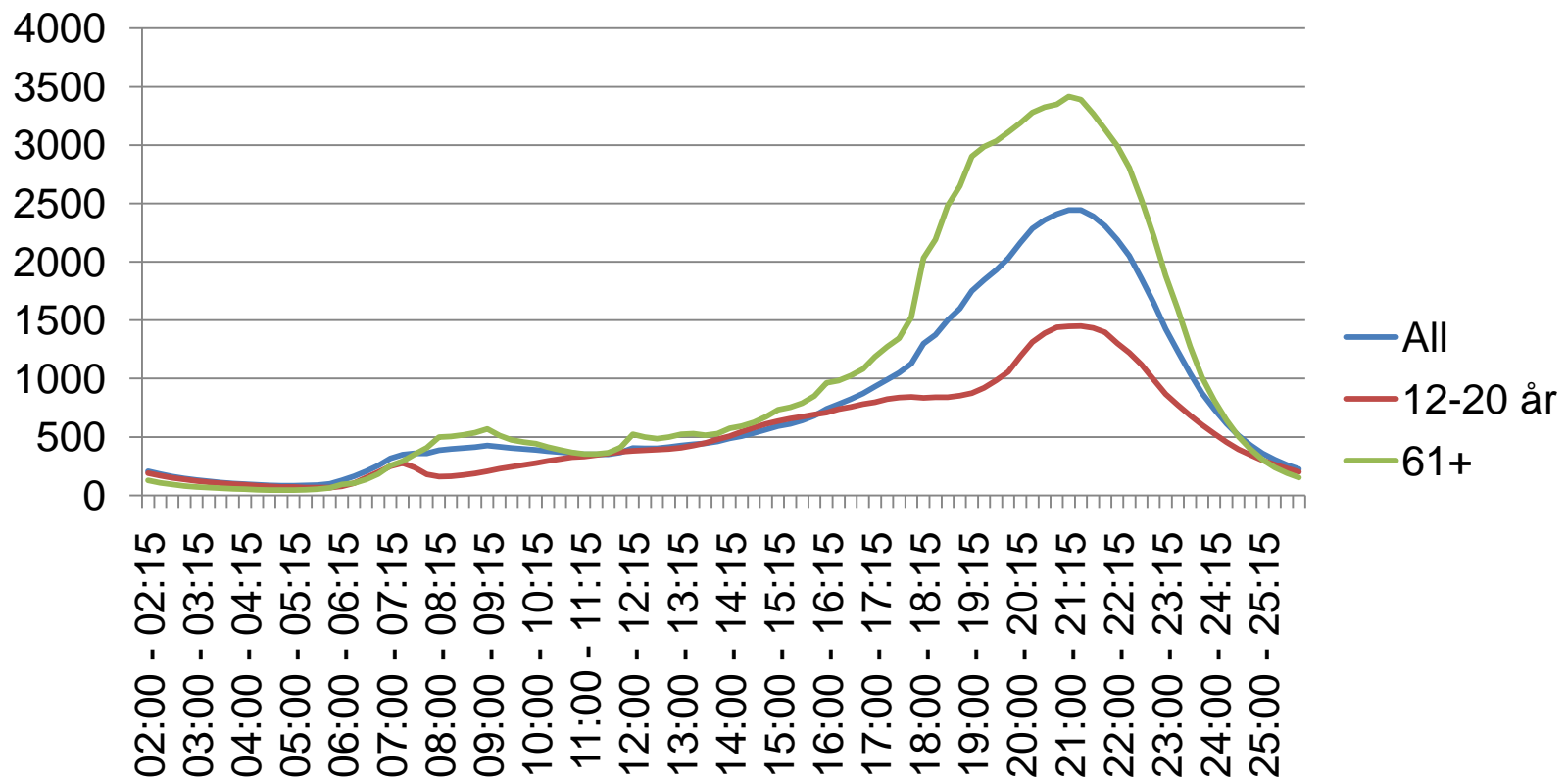
Unge ser godt halvdelen (51 %) af deres tv i stuen

43 % på værelset

# Vi ser mest tv alene



# Danskerne ser tv fra kl. 18 – de unge først fra kl. 20

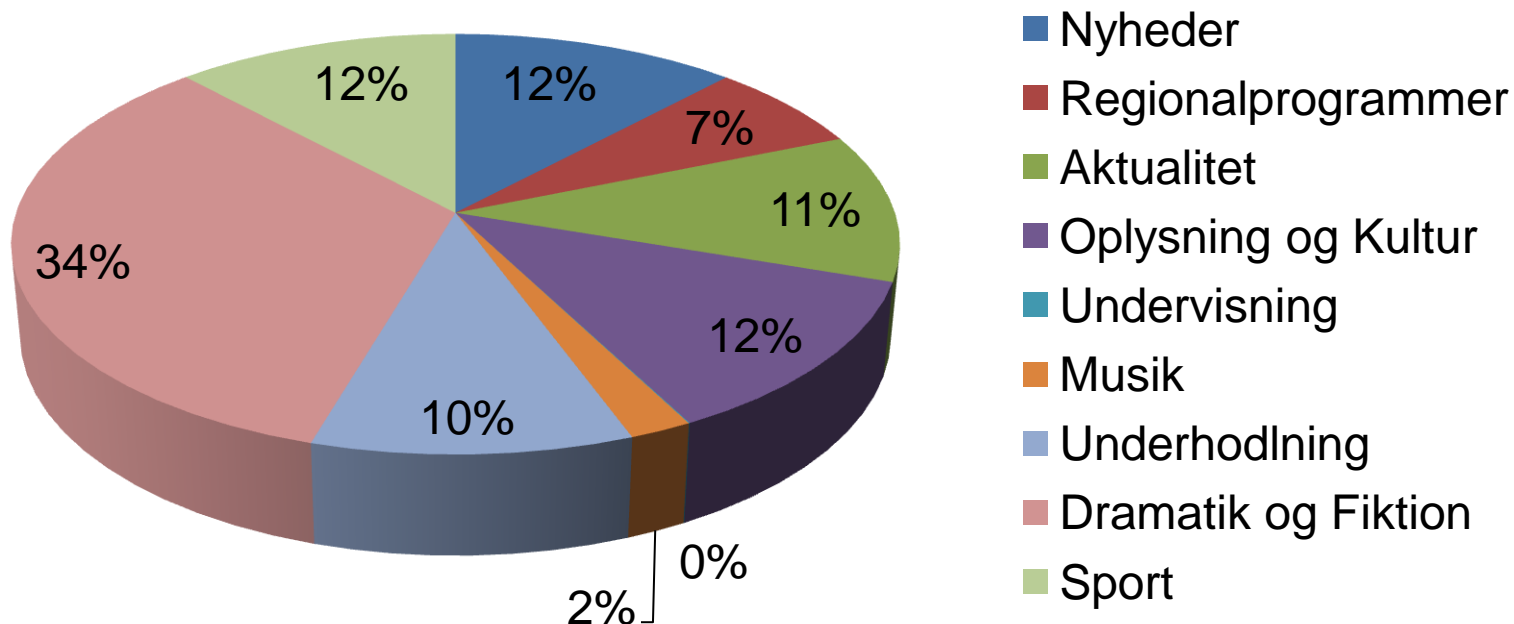


# De mest populære programmer 2010-

## 11

X Factor Afgørelsen	DR1	1.922.000
Påskevejret	DR1	1.880.000
X Factor	DR1	1.716.000
X Factor Ekstra	DR1	1.549.000
Dansk Melodi Grand Prix 2010	DR1	1.864.000
Dansk Melodi Grand Prix 2011	DR1	1.661.000
Det Europæiske Melodi Grand Prix 2010, finale	DR1	1.658.000
Årgang 0 - år 10	TV 2	1.151.000
Livvagterne	DR1	1.270.000
Årgang 0 - år 11	TV 2	1.149.000
Blå Mænd	TV 2	1.034.000
Borgen	DR1	1.329.000
X Factor Xtra	DR1	1.208.000
Station 2 Special: Politirapporten	TV 2	1.156.000
Armadillo	TV 2	1.075.000

# Danskerne ser mest fiktion

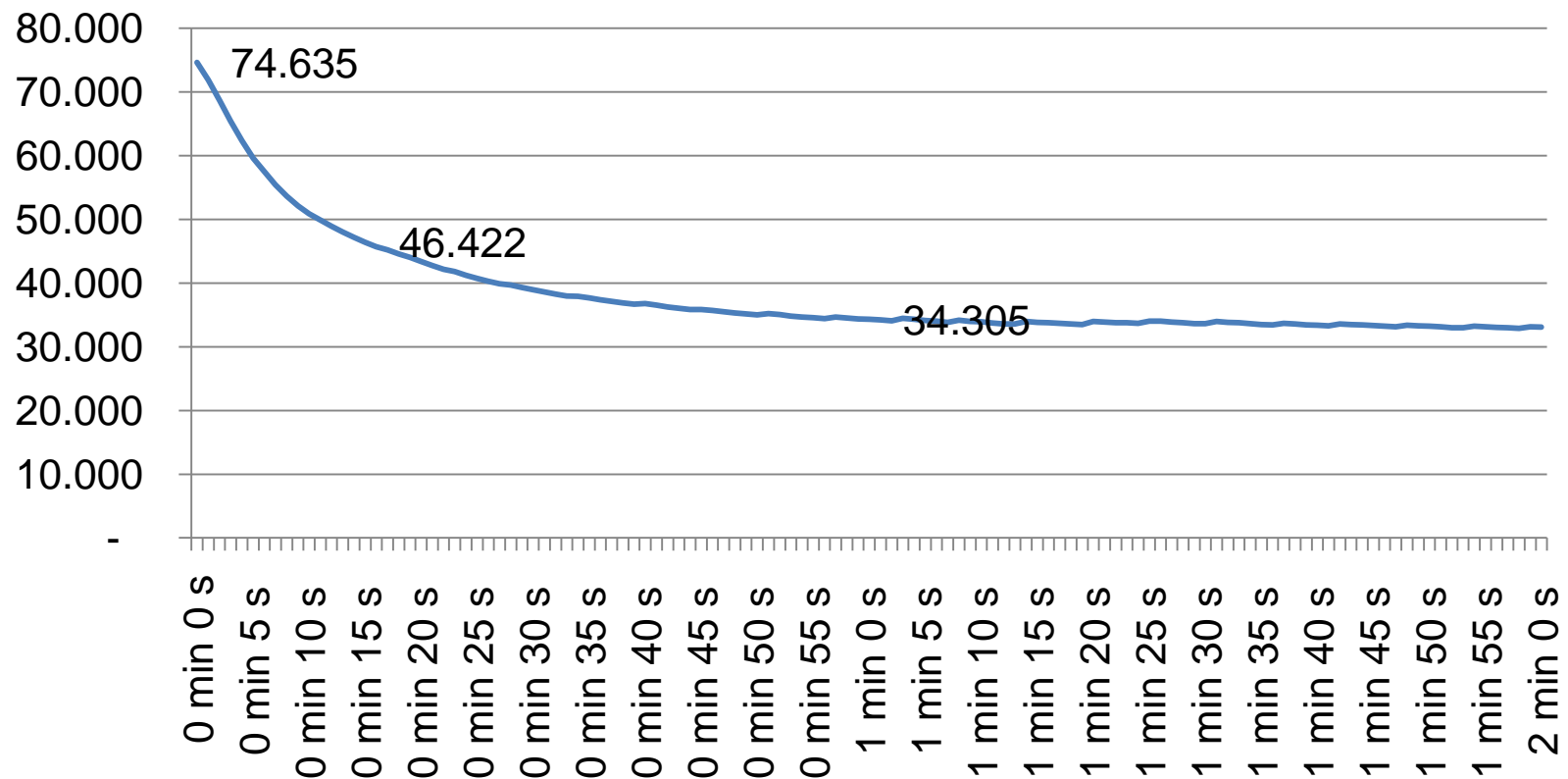


86 % af dem som tænder for fjernsynet  
ved ikke hvad de vil se

# On demand TV

---

# Der sker et enormt frafald i OD tvs første minut



# Det store, det sjove og det skæve

Titel	Rating
Lykke (10:10)	20.238
Episode 8: Conrad Superstar	14.461
X Factor	10.184
Gintberg på kanten - Højer (2:6)	9.425
Gintberg på kanten - Hirtshals (1:6)	7.514
Tsunami skylle igennem	7.329
X Factor Afgørelsen	6.078
Blod, sved og T-shirts (7:8)	5.674
Sarah: mega fedt...	5.437
Panda 7:8	5.146
Bamses Billedbog: Snupse, Død og Forelsket	5.141
Update: Værste jordskælv...	5.056
Update: mindst 26 har mistet...	4.714
TV!TV!TV!	4.653
Update: Tsunami rammer Japan	4.362

## Et par DR NU fakta

**Panda 19 % blev set online**

**Lykke havde cirka 40.000 seere online – over  
1,2  
millioner på tv**

## Læringer om On demand TV

**Da DR lancerede DR NU tredobledes  
brugen**

**Det skal være nemt**

**Det skal starte hurtigt**

**Fremtiden er på den store skærm**

---

**Tak!**

Carsten Andreasen – DR Medieforskning

[cand@dr.dk](mailto:cand@dr.dk)

Twitter: carstand

---